



Руководство по миграции

Глава 2
Совместное
использование файлов
с пользователями
Microsoft Office

OpenOffice.org

Авторские права

Авторские права © 2005 на данный документ принадлежат правообладателям, которые перечислены в разделе **Авторы**. Вы можете распространить и/или изменить его в соответствии с GNU General Public License, версии 2 или более поздней (<http://www.gnu.org/licenses/gpl.html>), или Creative Commons Attribution License, версии 2.0 или более поздней (<http://creativecommons.org/licenses/by/2.0/>).

Все торговые марки в пределах этого руководства принадлежат их законным владельцам.

Авторы

Iain Roberts
Ian Laurensen
Jean Hollis Weber
Paul Miller

Перевод

Дмитрий Чернов

Обратная связь

Maintainer: Ian Laurensen

Пожалуйста направляйте любые комментарии или предложения по этому документу:
authors@user-faq.openoffice.org

Благодарности

Благодарю группу OOoAuthors за корректуру этой работы особенно Пауля Миллера (Paul Miller), Джин Холлис Вебер (Jean Hollis Weber), Иэйна Робертса (Iain Roberts) и Лина М. Халла (Lin M. Hall).

Дата публикации и версия программы

Опубликовано 10 Июня 2005. Основано на OpenOffice.org 2.0.



Содержание

Авторские права.....	i
Авторы.....	i
Перевод.....	i
Обратная связь.....	i
Благодарности.....	i
Дата публикации и версия программы.....	i
Форматы файлов.....	1
Массовое преобразование.....	2
Открытие файлов.....	2
Открытие файлов текстового формата.....	2
Открытие электронных таблиц.....	2
Открытие презентаций.....	3
Открытие графических файлов.....	3
Открытие файлов формул.....	3
Сохранение файлов.....	4
Форматы файлов по умолчанию.....	4
Экспорт в PDF и XHTML.....	4
Сохранение файлов в других форматах.....	4
Writer может сохранять файлы в следующих форматах.....	4
Calc может сохранять файлы в следующих форматах.....	5
Impress может сохранять файлы в следующих форматах.....	5
Draw может сохранять файлы в следующих форматах.....	5
HTML writer сохраняет в следующих форматах.....	6
Файлы AportisDoc и PocketWord для передачи в ваш PDA.....	6
Связывание и внедрение объектов (OLE).....	6
Связанные файлы.....	6
WordArt и Галерея текстовых эффектов.....	7
Векторная графика.....	7
Врезки и текстовые блоки.....	7

Элементы управления с активным содержимым.....	7
Макросы.....	8
Проблемы импорта, экспорта и совместного использования текстовых документов.....	8
Правильные приемы в текстовых документах.....	8
Параметры совместимости в OpenOffice.org для текущего документа.....	8
Шрифт и шрифтовые интервалы.....	9
Таблицы.....	9
Документы слияния.....	9
Формы.....	10
Сноски, концевые сноски, оглавления и указатели.....	10
Нумерация абзацев, структура нумерации, перекрестные ссылки.....	11
Нумерация страниц.....	11
Поля даты и времени.....	12
Импортирование полей Word.....	12
Проблемы импорта, экспорта и совместного использования электронных таблиц.....	14
Поля форм.....	14
Массивы констант.....	14
Необязательные параметры в формулах.....	14
Функции.....	14
Сводные таблицы.....	15
Автофильтр.....	15
Диаграммы.....	16
Числовые форматы.....	16
Линии сетки.....	16
Проблемы импорта, экспорта и совместного использования презентаций.....	17
Цветовые градиенты и границы.....	17
Мультимедиа.....	17
Анимированные диаграммы.....	17
Упаковать для просмотра.....	17
Поля.....	17
Параметры настройки действий и взаимодействия.....	18

Анимация PowerPoint и объектные эффекты Impress.....	18
PowerPoint — Impress переходы слайдов.....	19

Форматы файлов

Этот раздел дает краткий обзор форматов файлов OpenOffice.org.

OpenOffice.org хранит свои файлы в сжатом (заархивированном) формате XML. Этот формат по-человечески читается когда разархивирован. Он открыто зарегистрирован и публично доступен согласно Лицензии GNU (<http://www.gnu.org>). Для получения более подробной информации о форматах XML, см. <http://books.evc-cit.info/book.php>.

Примечание Некоторые утилиты сжатия проверяют только расширение файла и не признают файл как сжатый. Чтобы открыть файл OpenOffice.org такой утилитой сжатия, Вы можете переименовать файл, чтобы он имел расширение .zip.

Для сравнения, файлы Microsoft Office сохраняются в проприетарном формате, который не читаем и не зарегистрирован публично. Это создает проблемы для разработчиков программ, пишущих фильтры для импорта и экспорта в форматы Microsoft Office.

В OpenOffice.org 2.0 были произведены изменения в форматах файлов и расширениях относительно используемых в OpenOffice.org1.1.x. Изменение происходит из-за решений открытого комитета стандартов OASIS. Другие приложения, например Koffice, также используют тот же самый формат.

Таблица 1. Расширения файлов для OpenOffice.org 2.0. Расширения OOo 1.1.x показаны в скобках.

Тип документа	Приложение	Расширение документа	Расширение шаблона	Эквивалент Microsoft Office
Текст	Writer	.odt (sxw)	.ott (stw)	.doc, .dot
Электронная таблица	Calc	.ods (sxc)	.ots (stc)	.xls, .xlt
Рисунок (графика)	Draw	.odg (sxd)	.otg (std)	none
Презентация	Impress	.odp (sxi)	.otp (sti)	.ppt, .pot, .pps
Формула	Math	.odf (sxm)	none	none
Составной документ	Writer	.odm (sxc)	none	none
HTML документ	Writer	.html	none	.html
База данных	Base	.odb	none	.mdb

Примечание OpenOffice.org может открывать файлы Microsoft Office. Обратное *не* верно: в настоящее время Microsoft Office *не* может открывать форматы OpenOffice.org.

Если Вы посылаете файлы кому - то, кто использует Microsoft Office, сохраните сначала ваш файл в родном формате OpenOffice.org, а затем сохраните его в одном из поддерживаемых Microsoft Office форматов. Делая это Вы гарантируете, что, даже если фильтр не сможет правильно преобразовать документ, он имеется у Вас в своем оригинальном формате.

OpenOffice.org не может непосредственно открыть или преобразовать файлы Microsoft Access (.mdb), однако он может обратиться к данным в таблицах используя DAO и ODBC. Смю *Руководство по базе данных* для получения более подробной информации.

Массовое преобразование

Чтобы использовать OpenOffice.org для преобразования множества файлов, выполните **Файл > Мастер > Конвертер документов**.

Перед выполнением массового преобразования файлов, подумайте о том, а действительно ли это необходимо. Прочитайте сперва этот документ чтобы получить информацию об ограничениях процесса преобразования.

Примечание Преобразование большого количества файлов может занять много времени. Я рекомендую Вам сначала проверить наличие достаточного дискового пространства, и начинать преобразование когда компьютер не собираются использоваться некоторое время. Вообще, файлы OOo занимают меньше места на диске чем файлы Microsoft Office, но для безопасности Вы должны иметь примерно столько-же свободного пространства для размещения преобразованных файлов.

Открытие файлов

Открытие файлов текстового формата

OpenOffice.org Writer может импортировать стандартные форматы Microsoft Office (как показано в правом столбце в Таблице 1), а так же .psw (Microsoft Pocket Word), Microsoft Word 2003 XML, DocBook .xml, .wps (WordPerfect), .jtd, .rtf, .txt, .csv и формат StarWriter.

При открытии файлов .HTM или .HTML, OpenOffice.org настраивает Writer для работы с данными файлами.

Открытие электронных таблиц

В дополнение к родным форматам, OpenOffice.org может открывать следующие форматы электронных таблиц:

Microsoft Excel 97/2000/XP (.xls; .xlw)	Sylk
Шаблоны Microsoft Excel 97/2000/XP (.xlt)	Rich Text Format (.rtf)
Microsoft Excel 95 (.xls; .xlw)	Текст CSV (.csv; .txt)
Microsoft Pocket Excel (.pxl)	Lotus 123 (.wk1; .wk1)
Microsoft Excel 2003 (.xml)	формат StarCalc
Формат Обмена Данными (.dif)	HTM и HTML файлы запрошенные
dBase (.dbf)	включая Web-страницы

Открытие презентаций

В дополнение к родным форматам, OpenOffice.org может открывать следующие форматы презентаций:

Microsoft PowerPoint 97/2000/XP (.ppt; .pps)	StarDraw, StarImpress
Шаблоны Microsoft PowerPoint 97/2000/XP (.pot)	Computer Graphics Metafile (.cgm)

Открытие графических файлов

В дополнение к родным форматам, OpenOffice.org может открывать следующие графические форматы:

BMP	PBM	PSD	TIFF
DXF	PCD	RAS	WMF
EMF	PCX	SGF	XBM
EPS	PGM	SGV	XPM
GIF	PLT	Star Draw	
JPEG	PNG	SVM	
MET	PPM	TGA	

Открытие файлов формул

В дополнение к своему родному формату, OpenOffice.org может открывать следующие файлы формул:

StarMath и MathML (.mml).

При открытии документа Word который содержит внедренные объекты редактора уравнений, отметьте флажок [3] для *MathType в OpenOffice.org Math* в **Сервис > Параметры > Загрузка/сохранение > Microsoft Office** и объекты будут автоматически преобразованы в объекты OpenOffice.org Math.

Сохранение файлов

Форматы файлов по умолчанию

Чтобы установить заданный по умолчанию формат файла при сохранении новых файлов, используйте **Сервис > Параметры > Загрузка/Сохранение > Общие**.

Экспорт в PDF и XHTML

Каждое приложение имеет возможность непосредственного экспорта в PDF (portable document format). Это стандартный формат для обмена документацией, он идеален для пересылки файлов сторонним лицам, для просмотра используется Acrobat Reader или другие программы отображения PDF в других операционных системах.

Вы можете экспортировать непосредственно в PDF используя кнопку на панели инструментов рядом со значком Печать или выполнив **Файл > Экспорт в PDF**, где имеется возможность задать некоторые дополнительные параметры экспорта.

Для экспорта в XHTML, используйте **Файл > Экспорт** и в качестве формата файла задайте XHTML.

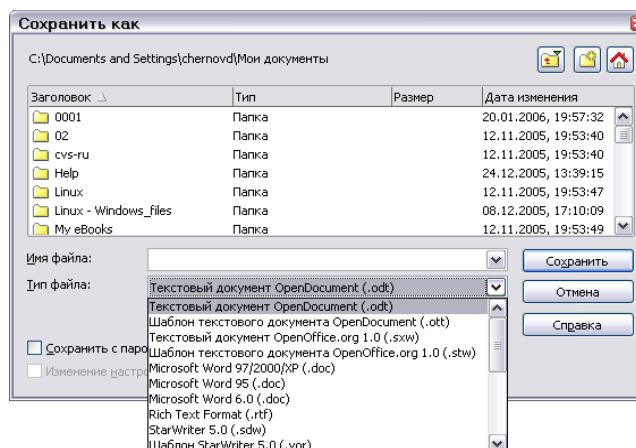


Рис 1. Первая половина выпадающего меню *Сохранить как* во *Writer*

Сохранение файлов в других форматах

Для сохранения файлов в различных форматах, используйте:

Файл > Сохранить как и выберите из выпадающего списка **Тип файла** требуемый формат.

Writer может сохранять файлы в следующих форматах

В дополнение к своим родным форматам, Writer может сохранять в следующих форматах:

Шаблон OpenOffice.org Writer (.stw)
 Microsoft Word 97/2000/XP (.doc)
 Microsoft Word 95 (.doc)
 Microsoft Word 6.0 (.doc)
 Microsoft Word 2003 XML (.xml)
 Microsoft Pocket Word (.psw)

DocBook (.xml)
 Aportis Doc Palm (.pdb)
 Rich Text Format (.rtf)
 StarWriter 5.0 (.sdw)
 Шаблон StarWriter (.vor)
 StarWriter 4.0 (.sdw)

Шаблон StarWriter 4.0 (.vor)	Текст (.txt)
StarWriter 3.0 (.sdw)	Кодированный текст (.txt)
Шаблон StarWriter 3.0 (.vor)	HTML (.html; .htm)

Примечание Формат .rtf обычно используется для передачи текстовых файлов между приложениями, но имеет недостаточно средств форматирования. Также имеется ошибка в файлах, сохраненных в формате .rtf, которые содержат изображения, открываемые Microsoft Office. Лучший способ передачи файла во Writer пользователю Microsoft Word состоит в сохранении его как Microsoft Word 97/2000/XP (.doc).

Calc может сохранять файлы в следующих форматах

В дополнение к своим родным форматам, Calc может сохранять файлы в следующих форматах:

Microsoft Excel 97/2000/XP (.xls; .xlw)	dBase (.dbf)
Шаблон Microsoft Excel 97/2000/XP (.xlt)	SYLK (.slk)
Microsoft Excel 95 (.xls; .xlw)	Текст CSV (.csv; .txt)
Microsoft Pocket Excel (.pxl)	StarCalc формат (.sdc, .vor)
Microsoft Excel 2003 XML (.xml)	HTM и HTML файлы
Формат Обмена Данными (.dif)	

Impress может сохранять файлы в следующих форматах

Microsoft PowerPoint 97/2000/XP (.ppt; .pps)
 Шаблон Microsoft PowerPoint 97/2000/XP (.pot)
 StarDraw, StarImpress (.sda, .sdd, .vor)

Impress может также экспортировать в MacroMedia Flash (.swf) и любой из графических форматов, упомянутых ниже для Draw.

Draw может сохранять файлы в следующих форматах

Draw может сохранять только в своем формате и формате StarDraw, но может экспортировать в:

BMP	MET	PPM	WMF
EMF	PBM	RAS	XPM
EPS	PCT	SVG	
GIF	PGM	SVM	
JPEG	PNG	TIFF	

HTML writer сохраняет в следующих форматах

Документ HTML (.html; .htm)

Шаблон OpenOffice.org 1.0 HTML (.stw)

StarWriter/Web5.0 и 4.0 (.vor)

Текст (OpenOffice.org Writer/Web) (.txt)

Кодированный текст (OpenOffice.org Writer/Web) (.txt)

Файлы AportisDoc и PocketWord для передачи в ваш PDA

При установке OpenOffice.org, Вы можете захотеть установить дополнительно фильтры DocBook и XLST. Они тогда автоматически добавляются в меню Сохранить как. Для получения дополнительной информации, см. главу об установке OpenOffice.org.

Связывание и внедрение объектов (OLE)

Чтобы изменять параметры настройки для OLE объектов Microsoft Office, используйте **Сервис > Параметры > Загрузка/Сохранение > Microsoft Office**.

Наличие всех этих проверенных опций позволяет внедренным объектам быть преобразованными и таким образом быть доступными для редактирования в обоих офисных наборах.

Для других объектов OLE это будет зависеть от машины, на которой файл редактируется, также, как это делает с ним Microsoft Office. Таким образом OLE-объекты приложений Windows не будут доступны для редактирования в OpenOffice.org на Linux машине, хотя объекты будут правильно отображаться и будут способны к изменению в дальнейшем.

Связанные файлы

Ячейки, скопированные из Excel и вставленные специальным образом, связанные и с RTF-форматом, в Word импортируются во Writer как нормальная таблица. Это означает, что, когда документ импортируется связь с файлом Excel теряется.

Подобно тому, как диаграмма скопированная из Excel и специально вставленная, связанная в Word, и затем файл импортирован во Writer, диаграмма импортируется как внедренный OLE объект, но не преобразованный в диаграмму Calc. При сохранении файла в формате Word и затем открытие его в Word и попытке редактировать диаграмму двойным щелчком, отображает сообщение об ошибке.

Caution



Связи в файлах Microsoft Office между Word и Excel будут потеряны после того, как файлы Microsoft Office будут отредактированы OpenOffice.org.

WordArt и Галерея текстовых эффектов

Эквивалент Microsoft Office WordArt в OpenOffice.org – Галерея текстовых эффектов. Объекты WordArt импортируются как объекты галереи текстовых эффектов; они могут выглядеть немного отличными после импорта. Объекты галереи текстовых эффектов автоматически экспортируются в объекты WordArt, когда документ сохраняется в формате Microsoft Office.

Векторная графика

Базовые примитивы (линии, стрелки, прямоугольники, овалы) полностью импортируются и экспортируются без каких либо проблем. OpenOffice.org обеспечивает большую степень управления некоторыми параметрами, чем Microsoft Office, так иногда бывают изменения при переходе от OpenOffice.org к Microsoft Office. Примеры включают размеры стрелок и стили линий.

Автофигуры Microsoft Office, такие как рожицы, сохраняют свои специальные характеристики, например способность корректировать степень улыбки или хмурости на рожице.

Microsoft Office обеспечивает больше параметров теней чем OpenOffice.org, так иногда будет изменение в теневых эффектах. Стили теней Microsoft Office 1, 2, 4, 6, 14, 17 и 18 поддерживаются в OpenOffice.org. Горизонтальные и трапецеидальные тени не могут импортироваться и любой 3-х мерные эффекты вверх влево игнорируются.

Врезки и текстовые блоки

Когда врезки или текстовые блоки и Microsoft Office импортируются в OpenOffice.org со связанным текстом, связи теряются.

Элементы управления с активным содержимым

Эти средства управления в Microsoft Office доступны на панели инструментов Элементы управления, они все импортируются без проблем. Однако, поскольку эти средства управления типично требуют использования макросов, они будут функционально бесполезны в отсутствие макросов, сделанных для использования в OpenOffice.org.

Макросы

OpenOffice.org не может выполнять макросы Microsoft Office. Хотя макро-языки очень подобны, структура основных объектов сильно различается. Чтобы установить, сохранять ли OpenOffice.org прикрепленные макросы (чтобы они были доступны для использования в Microsoft Office) для файлов Word, Excel и PowerPoint, используйте **Сервис > Параметры > Загрузка/Сохранение > Свойства VBA**.

Note Открытие файла Microsoft Office зараженного макро-вирусом совершенно безопасно в OpenOffice.org.

OpenOffice.org имеет возможность делать запись макросов. Это лучшая практика для использования прикладного интерфейса программирования (API).

Проблемы импорта, экспорта и совместного использования текстовых документов

Правильные приемы в текстовых документах

Некоторых проблем можно избежать просто, используя правильные приемы обработки текстов:

- Используйте стили символа и абзаца, а не прямое форматирование.
- Используйте форматирование абзаца для формирования отступов перед и после вместо жесткого перевода строки, особенно в маркированных и нумерованных списках.
- Используйте свойства связанных текстовых абзацев (например, не отрывать от следующего) вместо использования ручных разрывов страниц.
- Не используют многократные табуляции или пробелы для выравнивания текста – задайте требуемые позиции табуляции или, что еще лучше, используйте таблицу.
- Используйте только широкодоступные шрифты.

Параметры совместимости в OpenOffice.org для текущего документа

Следующие параметры изменяют характер работы OpenOffice.org с текущим документом таким образом, чтобы работа была более похожа на Microsoft Office.

Используйте **Сервис > Параметры > OpenOffice.org Writer > Совместимость**.

Добавлять отступ для абзацев и таблиц сверху страницы

Во Writer, с неустановленным данным параметром, если абзац располагается наверху страницы (или колонки) и в его форматировании задан отступ перед абзацем (выше), этот отступ игнорируется; тогда как в Word данный отступ включается. Установка этого параметра заставит Writer вести себя таким же образом как Word.

Использовать форматирование табуляцией, совместимое с OpenOffice.org 1.1

Эта установка определяет как абзацы выровненные по центру и по правому краю содержащие символы табуляции форматируются полностью выровненными по центру или по правому краю. Если этот параметр установлен, только текст справа от последнего символа табуляции выравнивается вправо, в то время как текст слева остается как есть.

Использовать отступы строк, совместимые с OpenOffice.org 1.1

Writer использует больший из двух интервалов между текущим и следующим абзацами; Word суммирует оба вместе. Отмените этот параметр, чтобы Writer вел себя также, как Word.

Шрифт и шрифтовые интервалы

Различные анимационные эффекты текста импортируются во Writer из файлов Word с признаком мигания. Например «Красные муравьи» просто становится «мигающим».

Типичный межсимвольный интервал в Word более плотный чем во Writer, таким образом зачастую Word будет содержать большее количество символов в строке. Также возможно, что интервал между строками может быть немного различным. В конечном результате распределение документа по страницам может отличаться.

Таблицы

Автор не смог найти никаких проблем с таблицами.

Документы слияния

Так как OpenOffice.org имеет другой подход к источникам данных, при импорте документа Word, который является главным документом слияния отсутствует связь с источником данных. Это не только вопрос создания этой связи, каждое поле должно быть повторно вставлено. См. раздел Составление стандартных писем в главе «Различия в использовании между Writer и Word».

Также в Word Вы можете использовать другой документ Word как источник данных для слияния. Нет способа определить документ Word (или Writer) как источник данных в OpenOffice.org.

Writer не имеет параметра подавления пустых строк для пустых полей данных, таким образом Вы должны использовать условные поля.

Поля слияния Writer экспортирует как текст с именем поля между угловыми скобками, например <Имя>.

Вывод: работа в совместной среде требует отдельного файла для каждого «главного документа»: один в формате Word, другой в формате OpenOffice.org. Если Вы имеете главный документ слияния в формате Word, вероятно самое легкое вставить текст в Writer и использовать мастера рассылки писем Writer для составления стандартных писем с самого начала.

Формы

Проблемы с формами, созданными в Microsoft Office

Файл заблокированный в Microsoft Office импортируется разблокированным в OpenOffice.org; то есть в режиме разработки.

Текстовые поля форм импортируются в OpenOffice.org как поля ввода и так же теряется их тип. Например, текстовое поле формы имеющее тип «число» или «дата» может принимать любой текст при вводе. При использовании полей текстовых форм в OpenOffice.org отображается диалог ввода текста. При экспорте назад в Microsoft Office, поля текстовых форм заменяются полями «для заполнения». Поля текущей даты и времени и вычисляемые поля импортируются как простой текст.

Check-box'ы импортируются и экспортируются правильно.

Поля с выпадающими списками импортируются как поля подстановки. Как текстовые поля в действии они отображают диалог из которого пользователь может сделать выбор. При экспорте назад в Microsoft Office они снова преобразуются в поля с выпадающим списком.

Проблемы с формами, созданными в OpenOffice.org

Элементы управления экспортируются как эквивалентные активные элементы управления Microsoft Office. Так как Word не имеет тех же самых функциональных возможностей работы с базы данных OpenOffice.org и поскольку макросы не совместимы, было бы очень трудно иметь одну форму, работающую в обеих окружающих средах с использованием стандартных средств управления форм.

Вывод: работать в совместной окружающей среде с формами не легко, но один метод предполагающий использование дополнительных полей таких как поля ввода и поля подстановки. Чтобы вставить эти поля, используйте **Вставить > Поля > Дополнительно > Функции**.

Сноски, концевые сноски, оглавления и указатели

Сноски, концевые сноски и указатели все корректно импортируются / экспортируются. Некоторые проблемы были найдены:

- Местоположение концевых сносок может измениться (в Word сноски помещаются перед указателем. Во Writer они всегда в конце документа).

- Библиографические записи Writer становятся текстом в Word.
- Трех-колоночные указатели экспортируются из Writer в Word как три колонки, но при ре-импорте они превращаются в одну колонку.
- При импорте файла Word содержащего поля записей указателя, поля записей указателя импортируются как области слева от текста, а не области, содержащие текст.

Вывод: Работа в совместной окружающей среде возможна с некоторыми незначительными проблемами.

Нумерация абзацев, структура нумерации, перекрестные ссылки

Нумерация абзацев, структура нумерации и перекрестные ссылки импортируются / экспортируются без проблем, за исключением ссылок на нумерованные абзацы:

- Перекрестные ссылки на номера пронумерованных параграфов, которые не пронумерованы с использованием структуры нумерации, не работают, поскольку Writer не имеет этой возможности.
- Writer также не имеет возможности использовать относительную нумерацию в его перекрестных ссылках к номерам.
- Перекрестные ссылки к номерам глав не имеют того же самого формата, как они отображаются.

Нумерация страниц

Быстрый и обманчивый подход в Word для создания отличающейся первой страницы (подобно титульному листу) и затем начинать нумерацию на второй странице просто с номера 1 состоит в том, чтобы разместить непохожую первую страницу и задать стартовую страницу нулевой. К сожалению, при импортировании такого файла в OpenOffice.org номер страницы на второй странице 2 вместо 1. Для устранения этой проблемы во Writer:

- 1) Создайте стиль страницы для страницы следующей после первой страницы. Назовите его (например) Преобразованный1.
- 2) Поместите курсор в первом абзаце второй страницы.
- 3) **Формат > Абзац > Положение на странице.**
- 4) В части диалога Разрывы, отметьте флажок **Добавить разрыв.**
- 5) Пометьте **Со стилем страницы.**
- 6) Выберите стиль страницы, созданный на шаге 1.
- 7) Оставьте положение как **Перед** и установите номер страницы в 1.

При экспорте этого документа назад в Word это будет работать, только в отличие от исходного документ будет иметь разрыв раздела в конце первой страницы. Документы, созданные с перерывами раздела подобно этому в Word будет всегда работать при импорте и экспорте с Writer. Имеется одно различие с Word: теперь будет пустая страница между титульным листом и следующей страницей при печати (или в предварительном просмотре).

При тестировании документов с различными форматами для четной и нечетной нумерации страниц, нечетные номера страниц импортировались как текст на первой нечетной странице, а не как поле.

Вывод: Для некоторых документов возможно потребуется чинить нумерацию страниц при импортировании во Writer. После «исправления» нумерации страниц документы импортируются/экспортируются без проблем.

Поля даты и времени

Поля Word CreateDate и SaveDate не импортируются с теми же самыми форматами. Например, если поле в документе Word имеет формат включающий время, то эта информация не отображается по умолчанию. Для включения времени в формат:

Щелкните правой кнопкой мыши на поле > **Поле** > прокрутить вниз список форматов > **Дополнительные форматы** > в Код формата добавить HH:MM:SS

При экспорте SaveDate / DocInformation:Modified экспортируется как текст.

Поля Время (фиксированное) и Дата (фиксированная) Writer экспортирует как текст.

Импортирование полей Word

Таблица 2. Преобразование полей Word при импорте

Поле Word:	Writer преобразует в:
ASK	Поле ввода
AUTHOR	Сведения о документе:Создан:Автор
AUTONUM	Number Range AutoNr
AUTONUMLGL	Number range AutoNr
AUTONUMOUT	Number range AutoNr
COMMENTS	Сведения о документе:Описание
CREATEDATE	Сведения о документе:Создан:Дата
DATE	Дата
EDITTIME	Сведения о документе:Изменение
FILENAME	Имя файла
FILLIN	Поле ввода

Поле Word:	Writer преобразует в:
HYPERLINK	(как гиперссылка)
INFO xxx	Сведения о документе:Infoxxx
KEYWORDS	Сведения о документе:Ключевые слова
LASTSAVEDBY	Сведения о документе:Изменение
MACROBUTTON	(имя макроса?)
MERGEFIELD	Поле слияния (отображается как имя поля)
MERGEREC	Номер записи
NEXT	Следующая запись
NOTEREF	Показать переменную
NUMCHARS	Статистика (Выбрать = Символы)
NUMPAGES	Статистика (Выбрать = Страницы)
PAGE	Номер страницы
PAGEREF	Закладка (отображается как имя закладки)
REVNUM	Сведения о документе:Номер документа
SAVEDATE	Сведения о документе:Изменение
SEQ	Диапазон нумерации
SET	Установить переменную
SUBJECT	Сведения о документе:Тема
TEMPLATE	Шаблоны
TIME	Дата
TITLE	Сведения о документе:Заголовок
TOC	(Отображает оглавление)

Следующие поля не импортируются в OpenOffice.org (только текст, который они отображали при последнем сохранении): =, IF, DOCPROPERTY, FILESIZE, LINK, LISTNUM, QUOTE, SECTION, SECTIONPAGES, STYLEREF, TOA, USERADDRESS, USERINITIALS, USERNAME.

Следующие поля игнорируются при импорте: AUTOTEXT, AUTOTEXTLIST, BARCODE, BIDIOUTLINE, DOCVARIABLE, EQ, GOTOBUTTON, INCLUDETEXT, LISTNUM, MERGESEQ, PRINT, RD, SKIPIF, SYMBOL, TA, TC.

Поле Word EDITTIME преобразуется в поле Writer DocInformation:Modified при импорте, но значение изменяется на дату и время последнего сохранения, а не как долго файл был открыт для редактирования.

Проблемы импорта, экспорта и совместного использования электронных таблиц

Поля форм

Поля со списком, списки и checkboxes привязанные к ячейкам электронной таблицы все импортируются и экспортируются должным образом, хотя из-за различий в обработке шрифтов отображаемое количество строк в списках может немного отличаться. Списки в Calc могут иметь или не иметь мультिवыбор, тогда как Excel имеет два режима мультिवыбора: мульти- и расширенный. В Excel ссылка от списка с мультिवыбором к ячейке игнорируется (по крайней мере в Excel2000; автор не проверял в Excel XP). В Calc ссылки работают, но если более чем один элемент выбран, значение ячейки устанавливается в #N/A.

Переключатели импортируются в Calc, но связи с ячейками работают иначе. В Calc каждый переключатель имеет свою собственную связь с ячейкой, устанавливая ее значение в истину или ложь в зависимости от выбранного параметра. В Excel связь с ячейкой возвращает число в зависимости от выбранного переключателя. При экспорте переключателей в Excel, переключатели теряют свою сгруппированность; другими словами, они не сгруппированы так, чтобы выбирая один «отменялся выбор» других.

Полосы прокрутки и счетчики теперь реализованы в Calc, но все же не импортируются.

Массивы констант

Массивы констант не доступны в OpenOffice.org. В качестве замены могут использоваться постоянные значения в ячейках на листе и осуществляться обращение к ним. Массивы констант, используемые как параметры функций в Excel пропускаются при импортировании в Calc.

Необязательные параметры в формулах

Некоторые формулы имеют более чем один необязательный параметр в конце списка параметров. В Excel разрешается пропустить необязательный параметр и определить более поздний параметр, но это не возможно в Calc. Формулы с необязательными параметрами импортируются неправильно в Calc.

Функции

Статистические, инженерные и финансовые функции

В Excel некоторые из финансовых функций принимают строковые параметры для дат; в OpenOffice.org они требуют а порядковый номер, и таким образом они импортируются неправильно в Calc.

Функции Analysis ToolPak

Функция EFFECT предоставляемая Analysis ToolPak для Excel преобразуется в EFFECT_ADD в Calc и возвращает те же самые результаты.

Другие функции не реализованные / импортируемые

Только три прочих функции не импортируются: INFO, GETPIVOTDATA и HYPERLINK. Гиперссылку поддерживаются, но не как функция; используйте кнопку **Гиперссылка** на панели инструментов.

Сводные таблицы

Сводные таблицы Calc эквивалентны сводным таблицам Excel. Однако есть множество ограничений. Сводные таблицы импортируются из Excel в Calc (хотя ячейки не имеют затенения) но как только они начинают работать эти ограничения становятся очевидными. Ограничения:

- Нет никаких удобств сводных таблиц Excel, но сводные таблицы Calc могут использоваться в качестве источника данных для диаграмм.
- Пользовательский интерфейс позволяет максимум 8 полей данных, строковых или колоночных областей. (Альтернативный интерфейс, который позволяет большее, доступен на <http://homepages.paradise.net.nz/hillview/OOo/> в документе по имени MyDataPilot.sxc.
- Имеется некоторая возможность группировки данных (например, группировка полей даты в недели или кварталы, но не в месяцы). Вместо этого создается новый столбец с формулой для вычисления группировки, например =Month().
- Вы не можете определить различные форматы для различных полей.
- Calc может размещать формулы аналогично «Вычесть из» или «% от», но не может иметь собственных настраиваемых полей (вместо этого создайте новый столбец для вычисления желаемого значения).
- Спецификация интерфейса прикладных программ неполна для написания макросов, работающих со сводными таблицами — например, возможность управления из другой программы, такой как родной макро язык OpenOffice.org, BASIC, включают ли таблицы общие итоги, или имеют доступ к сводным таблицам созданным на основе внешних данных.

Автофильтр

Автофильтр импортируется и экспортируется правильно с требуемыми быть скрытыми строками. Однако, есть множество различий между Excel и Calc:

- Имеется только один Автофильтр, активный для документа электронной таблицы одновременно. Строки остаются скрытыми, но выпадающий список в первой строке исчезает при применении Автофильтра в другом месте

- Остающиеся видимыми номера строк не изменяют цвет, чтобы предупредить, что имеет место примененный фильтр.
- Значения ошибки не показываются как параметр в выпадающем списке, когда ячейки в столбце содержат ошибки.
- В выпадающем списке, эквивалент Excel-ого «Настраиваемый» называется «Стандартный фильтр».

Диаграммы

Типы диаграммы, которые имеются в Excel, но отсутствуют в Calc:

- Вторичная гистограмма преобразуется в 2D – столбцы – обычная.
- Вторичная круговая диаграмма преобразуется в 2D – столбцы – обычная.
- Заполненная лепестковая диаграмма преобразуется в 3D – столбцы – глубина.
- Лепестковая диаграмма с маркерами – преобразуется в 2D – сетчатая – обычная но против часовой стрелки тогда как в Excel по часовой стрелке.

Другие проблемы диаграмм включают:

- Есть меньше параметров осей, например нет параметра для инверсии оси Y (отрицательные значения сверху и положительные внизу).
- Данные должны быть смежными, с надписями в первом ряду или колонке.

Числовые форматы

Отсутствует формат «бухгалтерского учета» (с символом валюты на левом краю ячейки). Вместо этого должна присутствовать другая колонка слева, которая содержит символ валюты.

Нет никакого предопределенного параметра для заключения в скобки отрицательных чисел. Используйте пользовательский формат такой как «\$#,##0.00 _);[RED](\$#,##0.00)».

Линии сетки

В Excel линии сетки – свойство рабочего листа; в Calc – это параметр уровня приложения:

Сервис > Параметры > OpenOffice.org Calc > Вид

Проблемы импорта, экспорта и совместного использования презентаций

Цветовые градиенты и границы

Автор не заметил следующие изменения, так что это прямая цитата из *StarOffice 7 Migration Guide* от Sun.

В отличие от Microsoft PowerPoint, StarOffice Impress не поддерживает трехцветные градиенты, двойные и тройные границы или закругленно-точечные границы. Чтобы улучшить результаты импорта, Вы должны сделать необходимую коррекцию перед импортом. Измените трехцветные установки на подобное двухцветное градиентное заполнение и замените двойные и тройные линии границ на одинарные линии границ с соответствующей шириной. Закругленно-точечные линии границ, которые отображаются как границы прямоугольника напоминают первоначальный тип линии в PowerPoint, так что ручное редактирование не требуется.

Мультимедиа

Голосовое повествование за кадром не поддерживается в Impress.

Кажется, нет никаких параметров настройки для мультимедиа мультипликации, таких как возможность запустить звук для следующих слайдов.

Анимированные диаграммы

Нет никакого средства в Impress для «эффектов диаграмм» как в PowerPoint, таких как представление а последовательностей или категорий одновременно. При импорте диаграммы просто появляются. В замен необходимо иметь многократные копии диаграммы с отдельной настройкой для каждой из них для отображения как желательно.

Упаковать для просмотра

Возможность PowerPoint Упаковать для просмотра на другом компьютере позволяет разбить файлы PowerPoint на несколько гибких дисков и быть уверенным, что все связанные файлы будут включены. Это средство не включено в Impress, Impress не может открытый такой файл.

Поля

Поля даты экспортируются как текст, так что они автоматически не обновляются.

Параметры настройки действий и взаимодействия

PowerPoint обеспечивает параметры настройки действия при наведении мыши, но Impress не имеет этого параметра, только при щелчке мыши, так что наведение мыши отображается на щелчек мыши. PowerPoint имеет опции подсветки объекта при щелчке мыши или наведении мыши; Impress не имеет этого, так что они игнорируются при импорте.

Анимация PowerPoint и объектные эффекты Impress

Таблица 3 показывает как анимация и объектные эффекты импортируются в Impress и экспортируются в PowerPoint.

Таблица 3. Импорт/экспорт анимации между PowerPoint, и Impress

PowerPoint	Impress
Appear	Appear
Blinds	Fade Horizontally
Box	Fade To Center
Checkerboard	Checkerboard
Diamond	Appear
Crawl	Fly In From bottom
Dissolve	Dissolve
Flash once	Appear
Peek	Short Fly In from Bottom
Random Bars	Horizontal lines
Spiral	Spiral Outward Clockwise
Split	Close Vertical
Stretch	Stretch Vertical
Strips	Fade From Top Right
Swivel	Rotate Horizontally
Wipe	Cross-Fade From Top
Zoom	Fade From Center
Случайный эффект	Vertical Lines

PowerPoint – Impress переходы слайдов

Таблица 4 показывает, как переходы слайдов импортируются в Impress и экспортируются в PowerPoint.

Таблица 4. Импорт/экспорт переходов слайдов между PowerPoint и Impress

PowerPoint	Impress
Blinds Horizontal	Fade Horizontally
Blind Vertical	Fade Vertically
Box In	Fade To Center
Box Out	Fade From Center
Checkerboard Across	Horizontal Checkerboard
Checkerboard Down	Vertical Checkerboard
Cover Down	Fly In From Top
Cover Left	Fly In From Right
Cover Right	Fly In From Left
Cover Up	Fly In From Bottom
Cover Left Down	Fly In From Upper Right
Cover Right Down	Fly In From Top Left
Cover Left Down	Fly In From Upper Right
Cover Right Up	Fly In From Lower Left
Cut	No effect
Cut through Black	No effect
Dissolve	Dissolve
Fade Through Black	No effect
Random Bars Horizontally	Horizontal Lines
Random Bars Vertically	Vertical Lines
Horizontal In	Close Vertically
Horizontal Out	Open Vertically
Split Vertical In	Close Horizontally
Split Vertical Out	Open Horizontally
Strips Left Down	Fade From Top Right
Strips Left Up	Fade From Bottom Right
Strips Right Down	Fade From Top Left
Strips Right Up	Fade From Bottom Left
Uncover Down	Uncover Downwards
Uncover Left	Uncover To Left

PowerPoint	Impress
Uncover Right	Uncover To Right
Uncover Up	Uncover Upwards
Uncover Left Down	Uncover To Lower Left
Uncover Left Up	Uncover To Upper Left
Uncover Right Down	Uncover To Lower Right
Uncover Right Up	Uncover To Upper Right
Wipe Down	Cross-Fade From Top
Wipe Left	Cross-Fade From Right
Wipe Right	Cross-Fade From Left
Wipe Up	Cross Fade From Bottom
Случайный переход	Автоматически (случайный)